

**GUÍA DE ACOGIDA
UNIDAD DE NEONATOLOGIA
HOSPITAL
UNIVERSITARIO VIRGEN DEL ROCIO**





ÍNDICE

1. BIENVENIDA
2. LOCALIZACIÓN Y ESTRUCTURA DE LA UNIDAD DE NEONATOLOGÍA
3. TRASLADO ENTRE SECCIONES
4. ¿QUIÉN ATENDERÁ A SU HIJO?
5. HORARIOS Y VISITAS
6. SALA DE PADRES.
7. NORMAS BÁSICAS PARA LA ENTRADA A LA UNIDAD
8. TOMA DE IMÁGENES
9. FUNCIONAMIENTO DE LAS TAQUILLAS
10. FUNCIONAMIENTO DE LA SALA DE EXTRACCIÓN DE LECHE MATERNA
11. ¿QUE PUEDE HACER PARA AYUDAR A SU HIJO?
12. EL MOMENTO DE IRSE A CASA
13. TELÉFONOS DE INTERÉS
14. ENLACES DE INTERÉS
15. ¿DÓNDE PUEDO SOLICITAR AYUDA?
16. PLANO DE LAS INSTALACIONES



BIENVENIDA

Si usted está leyendo esta información es porque su hijo/a va a necesitar ingreso en la Unidad de Neonatología. Este hecho, casi siempre inesperado, suscita una serie de cambios en la dinámica familiar y produce cierto nivel de estrés e incertidumbre. La finalidad de esta guía es facilitar la llegada de su familia a nuestra Unidad.

Todo el personal de la misma trabaja para ayudarles a que la hospitalización sea lo más acogedora posible.

ESTRUCTURA DE LA UNIDAD



La Unidad de Gestión Clínica de Neonatología del Hospital Virgen del Rocío se encuentra ubicada en la 7ª planta del Hospital de la Mujer.

Está dividida en tres zonas: Cuidados Intensivos y Cuidados Intermedios (situados en el ala central) y Hospitalización general (ala derecha).



- Cuidados intensivos: se encuentran los recién nacidos que precisan de más cuidados, un soporte específico y monitorización continua. Está equipada con 14 puestos.

- Cuidados intermedios: se encuentran los recién nacidos que precisan monitorización continua pero están más estables. Está equipada con 12 puestos.



- Hospitalización general: se encuentran los recién nacidos más estables, que precisan unos cuidados mínimos y generalmente no precisan monitorización continua. Suele ser el paso previo al alta. Está equipada con 26 puestos.



En el ala izquierda de la primera planta se encuentran la Sala de extracción de leche materna y el Banco de Leche. También se encuentran en este ala los despachos médicos y de supervisión de enfermería y la secretaría.



En el ala central, antes de la entrada a las zonas de hospitalización, pueden encontrar el despacho de la una de las administrativas de la Unidad, un despacho multiusos y el área de descanso de padres.

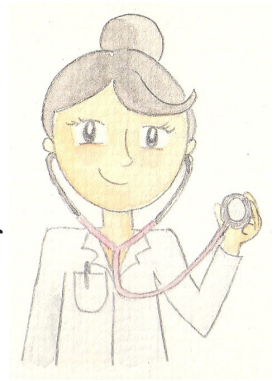
En la segunda planta están las Consultas de Seguimiento Madurativo y de Neonatología, que se utilizan a su vez como Consulta de Lactancia y de Frenillo.

En la tercera planta ala centro se encuentra la Consulta de detección precoz de Hipoacusia.

TRASLADO ENTRE SECCIONES

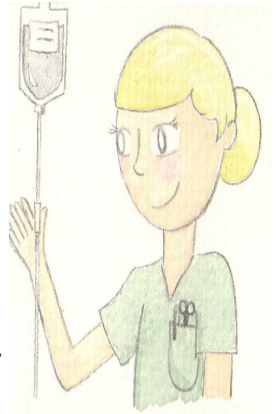
Su hijo/a podrá ser trasladado entre las diferentes secciones de las que consta la Unidad de Neonatología según criterio médico. En la información médica que diariamente se les da a los padres, se les explicará si su hijo/a puede ser trasladado. Si no ha sido posible dar esta información, pero el traslado no es motivado por un empeoramiento clínico, se les informará al día siguiente.

En caso de que su hijo/a haya sido trasladado desde otro Centro Hospitalario, una vez resuelto el problema que motivó el traslado, se procurará el regreso a su Hospital de Origen.



¿QUIÉN ATENDERÁ A SU HIJO?

El equipo multidisciplinar de la Unidad de Neonatología es muy amplio y garantiza una atención continuada de su bebé. En el cuidado de su hijo/a pueden participar los siguientes profesionales:



- **Médicos.** El médico responsable de su hijo/a se llama Neonatólogo. Es un pediatra especializado en la atención al recién nacido. Supervisará todos los cuidados de su hijo/a y le dará la información relacionada con su evolución. El neonatólogo puede ayudarse del médico residente de Pediatría. El personal médico está dirigido por el Jefe de la Unidad.

- **Enfermería.** Se dedican al cuidado de los recién nacidos. Son los profesionales que pasan más tiempo con su hijo/a, pueden preguntarle las dudas sobre el cuidado de su bebé y educación sanitaria. Están dirigidos por Coordinadores, Supervisores y Jefa de Enfermería.



- **Técnicos en Cuidados Auxiliares de Enfermería (TCAE).** Colaboran con los médicos y las enfermeras en su trabajo y en los cuidados de su bebé. Gestionan los recursos materiales del box y del Lactario y se encargan del circuito de la leche materna y artificial.

- **Médicos especialistas.** Para el cuidado de los recién nacidos enfermos se necesita la colaboración de médicos de otras especialidades, como los cardiólogos, oftalmólogos, cirujanos, gastroenterólogos, neurólogos

- **Otros profesionales.** En la sala podrá ver a otros profesionales, como técnicos de radiología, fisioterapeutas, trabajadores sociales, servicio de limpieza, etc.

- **Estudiantes:** Ya que nuestro hospital es un hospital Universitario, puede ver estudiantes de medicina, enfermería o TCAE, siempre tutelados por un miembro del personal.



HORARIOS Y VISITAS

La Unidad es de puertas abiertas. ¡Los padres son siempre bienvenidos!

El papel de la familia es esencial durante el ingreso de su bebé, los padres son los cuidadores principales. Por eso, desde la Unidad de Neonatología le animamos a que permanezca con su hijo/a tanto tiempo como le sea posible.

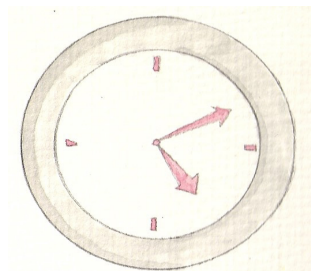
En ocasiones se le puede solicitar que espere fuera del box cuando se esté realizando alguna técnica compleja a su hijo/a o a otro niño del mismo box; esto es necesario para garantizar una asistencia óptima y la privacidad de otros bebés y la de sus familias.

Es importante que durante la estancia en el box nos ayude a mantener un ambiente tranquilo y silencioso, ya que el descanso es un factor muy importante en la evolución de los niños ingresados.

Siempre que sea posible, intente programar con antelación el horario de sus visitas y coméntelo con la enfermera responsable del cuidado de su hijo/a. Esto ayudará a organizar mejor las actividades y le permitirá disfrutar y participar más de éstas.

Por motivos de prevención de infecciones, nuestra unidad tiene limitado el acceso sólo a los padres de niños ingresados. Para la visita de otros familiares, en caso de ingreso prolongado, existe un plan de visitas personalizado (deberá solicitarlo en el Despacho de Supervisión de Enfermería).

Todas las visitas podrán ser suspendidas por cuestiones clínicas o epidemiológicas. Rogamos su colaboración.



SALA DE PADRES.

En el ala centro pueden encontrar una sala de uso exclusivo para los padres donde pueden tomar un momento de descanso. Les rogamos hagan un uso responsable de la misma y mantengan un ambiente de convivencia respetuoso.

En el ala derecha disponen de una zona de aseo y duchas para su uso.

NORMAS BÁSICAS PARA LA ENTRADA A LA UNIDAD

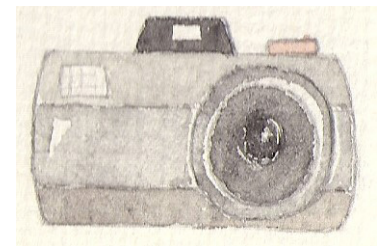
En la entrada de la Unidad usted encontrará un lavabo donde debe lavarse bien las manos antes de entrar (dispone de indicaciones de cómo hacerlo adecuadamente sobre la pared.) Si su hijo/a requiere medidas de aislamiento, el personal encargado de su cuidado le indicará qué medidas debe tomar (uso de bata, mascarilla, etc.). Para entrar deben colocarse la identificación que le habrá facilitado Secretaría. Si está resfriado, presenta algún otro proceso infeccioso o tiene dudas sobre su estado de salud, coméntelo a la enfermera o al médico de su hijo/a antes de entrar.

Le rogamos mantengan los dispositivos móviles en silencio.



TOMA DE IMÁGENES

Podrá tomar fotos o vídeos de su hijo/a siguiendo las indicaciones del personal de la unidad. Las fotografías deben realizarse sin flash. Recuerde que no está autorizado para tomar imágenes de otros niños ingresados, de las instalaciones de la unidad ni del personal que está trabajando.



FUNCIONAMIENTO DE LAS TAQUILLAS

La Unidad dispone de un número limitado de taquillas, debe solicitarla a la administrativa que encontrará a la entrada de la Unidad (de lunes a viernes de 8 a 15 horas). Cuando su hijo/a sea dado de alta recuerde devolver la llave y dejar la taquilla libre para otros padres.



FUNCIONAMIENTO DE LA SALA DE EXTRACCIÓN DE LECHE MATERNA

La Unidad de Neonatología dispone de una sala cuya función es la de permitir a las madres la extracción de la leche para poder alimentar a los bebés que no son capaces de succionar directamente del pecho. El personal de enfermería le explicará las normas de uso.

¿QUÉ PUEDE HACER PARA AYUDAR A SU HIJO/A?

Es indispensable que los papás se involucren en el cuidado del niño para su correcto desarrollo. Os permitirá familiarizaros con él y mejorará su adaptación y relación con el entorno.

Puede que las necesidades diarias de su bebé varíen dependiendo de su estado de salud, por eso, tanto el personal médico como de enfermería os irá informando del mejor modo de participar en el cuidado de su hijo/a.

Si lo desea puede llevar alguna prenda (mantita, gorro, calcetines ...) o su chupete. Los juguetes u objetos más adecuados son aquellos que no son muy grandes y que no contienen piezas que se puedan enganchar a los dispositivos que tiene su hijo/a. Idealmente deben ser de paño, lavables y de pequeñas dimensiones. Tan pronto el estado del niño/a lo permita, es conveniente que lo coja en brazos, así como darle el pecho o el biberón junto a la cuna o la incubadora. En todos los recién nacidos ingresados es recomendable la práctica del contacto piel con piel (Método Canguro) el mayor tiempo que puedan.

Siempre que tenga dudas no dude en consultar al personal de la Unidad. También tiene a su disposición un buzón de sugerencias.

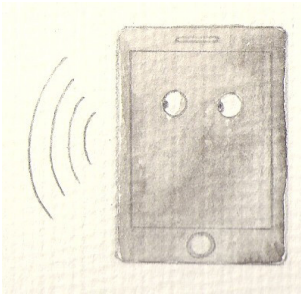


EL MOMENTO DE IRSE A CASA

El alta es el momento más deseado de todo el ingreso. Cuando este momento se vaya aproximando, tanto el pediatra como la enfermera le irán dando recomendaciones y ofreciéndole educación sanitaria, aclarando las dudas que puedan surgir. Le proporcionaremos un informe con toda la información médica y recomendaciones de cuidados para el bebé, así como las revisiones posteriores que sean necesarias. No dude en preguntarnos si necesita que le aclaremos cualquier duda. Si puede dedicarnos unos instantes, le rogamos que cumplimente la encuesta de satisfacción.



TELÉFONOS DE INTERÉS



- Centralita H. Universitario Virgen del Rocío: 95512000
- Secretaría: 955013864/955013884.
- Unidad Cuidados Intensivos: 955018687
- Hospitalización General: 955013868
- Banco de leche: 955013867
- Consulta Neonatología: 955012934
- Trabajadora Social (previa cita): 955012972

ENLACES DE INTERÉS

- <https://www.hospitaluvrocio.es/blog/neonatologia/>: web de nuestra Unidad
- www.se-neonatal.es: web de la Sociedad Española de Neonatología con un área específica para padres.
- www.aeped.es/familias: web de la Asociación Española de Pediatría con información sobre la salud infantil para familias
- www.aprem-e.org: web de la Asociación de Padres de Niños Prematuros.
- Asociación de Prematuros de Sevilla @pequevidas
- <https://ventanafamilias.es/>: web con información sobre salud, desarrollo evolutivo y bienestar de los niños
- <https://www.laligadelaleche.es>: información relacionada con la lactancia materna
- www.e-lactancia.org : web de consulta sobre medicamentos y lactancia materna.
- www.prematura.info: asociación de grupos de padres y personal médico con información relacionadas con la prematuridad.
- https://www.juntadeandalucia.es/export/drupaljda/salud_5af9587b13197_guia_prematuros_hospitalizacion.pdf: guía para padres de niños prematuros durante la hospitalización
- https://www.juntadeandalucia.es/export/drupaljda/salud_5af9587b131f1_guia_prematuros_tras_alta.pdf: guía para padres de niños prematuros tras el alta
- <https://www.juntadeandalucia.es/organismos/igualdadpoliticas-socialesyconciliacion/areas/discapacidad/cvo.html>: información, orientación y asesoramiento sobre discapacidad



¿DÓNDE PUEDO SOLICITAR AYUDA?

La Unidad de Trabajo Social (UTS)

Está ubicada en la 5ª planta del Hospital de la Mujer. Puede contactar a través de los teléfonos: 955012972, 955012993, 955012753

¿Para qué?

- Cuando tenga necesidad de Escucha y Apoyo.
- Acompañamiento en el proceso de salud, durante la estancia y consulta hospitalaria.
- Información y gestión de los recursos de alojamientos para padres y madres, en los casos necesarios.
- Orientación sobre los recursos sociales a los que puede acceder, según la patología y las circunstancias familiares (Discapacidad, Dependencia , Prestación para cuidados y otras).
- Facilitación de contacto con Asociaciones de afectados.
- Atención familiar: Padres adolescentes, inmigrantes, mediación en casos de separación, conflicto con familia extensa, temas de violencia de género y otros problemas de índole familiar. Atención al duelo.
- Coordinación al alta hospitalaria con los servicios de atención primaria que se requieran.
- Realización de informe social para apoyar las solicitudes de ayuda que precise, de distintos servicios o entidades.

Asociación de Prematuros de Sevilla @pequevidas

Es una asociación cuyo objetivo principal es ayudar y prestar apoyo a las familias afectadas por la prematuridad y, en general, a aquellas familias que están pasando o hayan pasado por una hospitalización neonatal.

Pretende acompañar a las familias desde la experiencia propia y compartida, desde la escucha y la empatía, al haber experimentado circunstancias y sentimientos similares. La asociación está abierta a distintas peticiones de ayuda que serán estudiadas y atendidas en la medida de lo posible. Puede ponerse en contacto con nosotros a través de las siguientes vías:

- email: pequevidas@gmail.com
- Teléfono: 611 07 12 00 (para llamadas concertar cita mediante mail)

