

RESONANCIA MAGNÉTICA (RM)

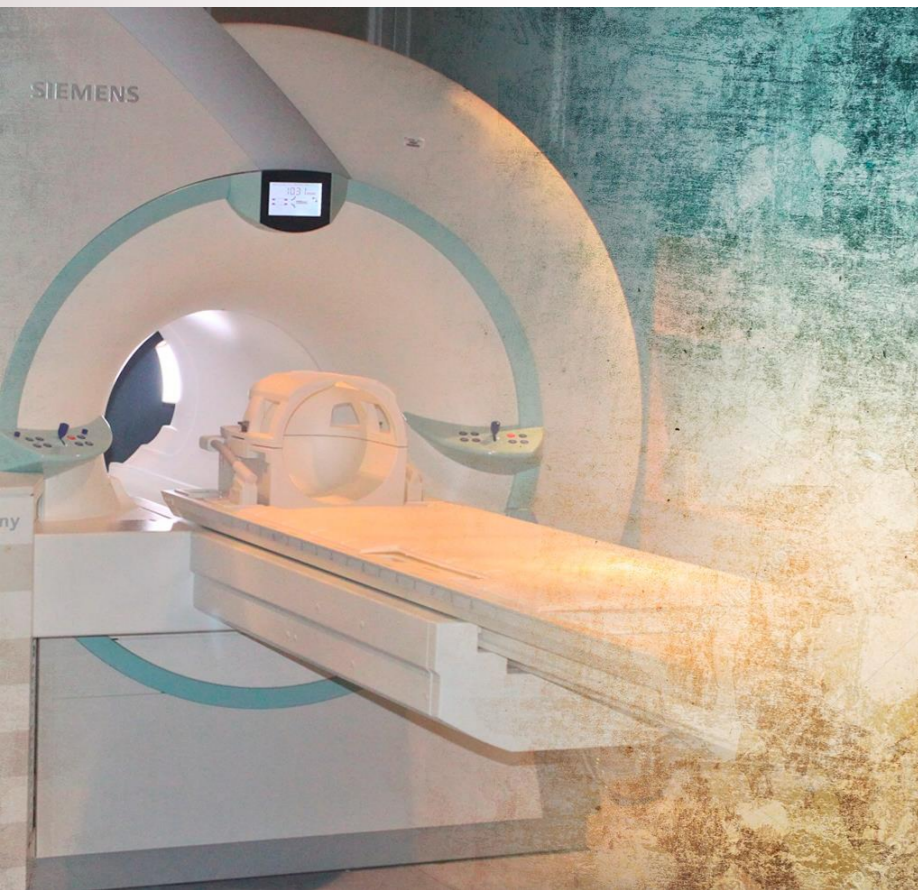


Servicio Andaluz de Salud
CONSEJERÍA DE SALUD Y FAMILIAS

es una exploración **segura e indolora en la que se utiliza un campo magnético y ondas de radio** para obtener imágenes detalladas de los órganos y de las estructuras del cuerpo. En la RM **no se utilizan radiaciones ionizantes (rayos X)**. El equipo está conformado por un imán con forma de anillo. La interacción de las ondas de radio con el campo magnético provoca cambios en los protones del organismo, que son detectados por una antena y utilizados para crear imágenes.

¿Qué debo hacer?

El personal de la sala le pedirá que **se ponga una bata y que deje fuera de la sala sus pertenencias** (esto protegerá su reloj, móvil, tarjeta de crédito y otros objetos sensibles al efecto magnético de la RM). Para iniciar el estudio deberá tumbarse en la mesa de exploración, siguiendo las instrucciones que el técnico en radiología le indicará en cada momento a través de un altavoz. **La exploración mediante RM suele ser un estudio largo (desde 15 a 60 minutos)**, lo que hace imprescindible que durante ese tiempo permanezca completamente inmóvil, respirando pausadamente. Durante el tiempo de exploración escuchará unos sonidos rítmicos fuertes (las ondas de radiofrecuencia mediante las que se genera la imagen), que pueden resultar molestos.



En algunas exploraciones, y a intervalos, el técnico puede pedirle que no respire, aunque sólo tendrá que aguantar la respiración unos pocos segundos. Siempre podrá comunicarse con el técnico, que estará en la habitación contigua, puede oírle y le observa a través de una pantalla de cristal

¿Cómo debo prepararme?

Solo debe venir con preparación para algunas pruebas especiales. En estos casos, se le darán las instrucciones correspondientes. **Si se le va a administrar contraste** (algo que decide el radiólogo en función del tipo de patología que se esté estudiando), **o si se contempla la posibilidad de sedación debe venir en ayunas de al menos 4h, aunque sí podrá tomar agua y su medicación habitual.** Puede preguntar sus dudas al personal sanitario que le atiende, o resolverlas contactando con la UGC por cualquiera de las vías que se especifican en la **Guía Básica de Usuario.**

¿Y después qué...?

Si se le ha administrado contraste intravenoso, se le recomienda que ingiera abundante cantidad de líquido durante las 24h siguientes, para facilitar su eliminación. En pocos días, el informe radiológico será enviado a su Historia Electrónica, donde podrá consultarlos el médico peticionario de la prueba.

¿Conlleva riesgos?

Aunque es una prueba muy segura existen **contraindicaciones para pacientes portadores de prótesis o materiales metálicos y dispositivos electrónicos** (marcapasos, stents, placas o tornillos óseos, grapas o suturas metálicas, implantes metálicos, neuroestimuladores, bombas de insulina, metralla ocular o en otras partes del cuerpo, implantes cocleares, prótesis articulares, audífonos, implantes dentales, dentadura postiza, tatuajes o piercing). Algunas de estas contraindicaciones son seguras para el paciente pero pueden interferir en la calidad diagnóstica del estudio, y otras pueden poner en riesgo su salud. **En todos los casos es importante que informe previamente al técnico, y que evite entrar en la sala con cualquier objeto metálico encima.** No existe riesgo demostrado en la utilización de RM en mujeres gestantes, ni para ellas ni para el feto, pero por protocolo se tiende a **evitar el uso de esta prueba en embarazadas, particularmente en los cuatro primeros meses.** Al administrarse contraste de gadolinio se añaden los riesgos por el uso del mismo, en cuyo caso debe **firmar el consentimiento informado, indicar si es alérgico o ha tenido problemas previos con el contraste o si padece enfermedad renal.** Es muy importante también comunicar si acabas de ser madre y estás dando el pecho a tu bebé, pues, si se administra contraste intravenoso es recomendable suspender la lactancia al menos durante 24 horas después de la prueba, tiempo hasta que se elimina del cuerpo.



<https://www.hospitaluvrocio.es/blog/radiodiagnostico>

